



Öppen

Promemoria (PM) publikation

DokumentID 1378574	Version 1.0	Status Godkänt	Reg nr	Sida 1 (14)
Författare Petra Adrup			Datum 2013-02-06	
Kvalitetssäkrad av Pia Ottosson (SG)			Kvalitetssäkrad datum 2013-03-27	
Godkänd av Peter Larsson			Godkänd datum 2013-04-03	

Samråd 26 nov 2012 - Sammanfattning av skriftliga synpunkter och frågor samt SKB:s svar

1 Inledning

Detta dokument redovisar inkomna samrådssynpunkter med tillhörande kommentarer och svar. Dokumentet utgör Bilaga 3 till protokollet från samrådsmötet i Östhammar den 26 november 2012. Samrådssynpunkterna har sammanfattats för att på ett enkelt och översiktligt sätt kunna redogöras och besvaras. I vissa fall har stycken eller meningar redigerats för att sammanhanget ej skall gå förlorat. Sådana redigeringar är kursiva och inom klammerparenteser (t.ex. *[redigering]*). I de fall då meningar eller stycken tagits bort, på grund av att de ej bedömts som nödvändiga för att förstå sammanhanget, har det markerats med tre efterföljande punkter (...). Inkomna samrådsyttranden redovisas i sin helhet i den bilaga som nämns efter respektive namn.

2 Sänd- och svarslista

Östhammars kommun	Bilaga 4
SSM (Strålsäkerhetsmyndigheten)	Bilaga 5
MKG (Miljöorganisationernas kärnavfallsgranskning)	Bilaga 6
Naturskyddsföreningen Uppsala län	Bilaga 7
OSS (Opinionsgruppen för säker slutförvaring)	Bilaga 8
Vattenfall Eldistribution AB	Bilaga 9
Försvarsmakten, Högkvarteret	Inget att erinra
Havs- och vattenmyndigheten	Avstår från att yttra sig
Jordbruksverket	Inga synpunkter
MSB	Avstår från att yttra sig
Riksantikvarieämbetet	Inga synpunkter utan hänvisar till Länsstyrelsen i Uppsala län
SGU	Inget ytterligare att framföra
Socialstyrelsen	Avstår från att yttra sig
Svenska kraftnät	Inget att erinra
Arbetsmiljöverket	Ej svarat
Boverket	Ej svarat
Eckerö kommun	Ej svarat
Energimyndigheten	Ej svarat
Forsmarks Kraftgrupp AB	Ej svarat
Fortifikationsverket	Ej svarat
Försvarsmakten	Ej svarat
Kammarkollegiet	Ej svarat
Kemikalieinspektionen	Ej svarat
Kustbevakningen	Ej svarat

Kärnavfallsrådet	Ej svarat
Länsstyrelsen i Uppsala län	Ej svarat
Milkas	Ej svarat
Naturvårdsverket	Ej svarat
Regionförbundet Uppsala län	Ej svarat
Riksantikvarieämbetet	Ej svarat
Rikspolisstyrelsen	Ej svarat
Sjöfartsverket	Ej svarat
Skogsstyrelsen	Ej svarat
Statens Folkhälsoinstitut	Ej svarat
Sveriges Energiföreningars Riksorganisation (SERO)	Ej svarat
Vattenfall AB Vattenfall Vindkraft	Ej svarat
Ålands landskapsregering Självstyrelsegården	Ej svarat
Hans Jivander	Ej svarat

3 Kommentarer

3.1 Östhammars Kommun

Synpunkt:

Östhammars kommun anser att det under samrådsmötet inte framkommit uppgifter som förändrar tidigare synpunkter lämnade från kommunen.

Kommunen anser att metoden [*med en preliminär MKB*] bör användas även vid SFR-prövningen. För att få så bra underlag och därmed så bra samråd som möjligt anser kommunen att eventuella referenser till ansökan ska presenteras inför kommande samråd...Kommunen vill poängtera att det är viktigt att samråden bedrivs med ett så bra underlag som möjligt samt att tidsbrist inte accepteras som skäl till minskad transparens.

Kommentar/svar: På grund av de starka samhällliga önskemål som finns om att rivningsavfallet från Barsebäck ska kunna tas omhand så snart som möjligt är det SKB:s avsikt att lämna in ansökan om att få bygga ut SFR vid planerad tidpunkt, i början av 2014. Mot bakgrund av detta, samt att viktiga resultat kommer fram i ett sent skede, medger troligen inte tiden att en preliminär MKB tas fram till samråden. SKB samråder dock om det huvudsakliga innehållet i MKB:n, vilket även presenteras i samrådsunderlag. SKB anser att detta uppfyller kraven på transparens i samrådsprocessen. Underlagsutredningar som MKB:n baseras på kommer att färdigställas under 2013 och då tillgängliggöras.

Synpunkt:

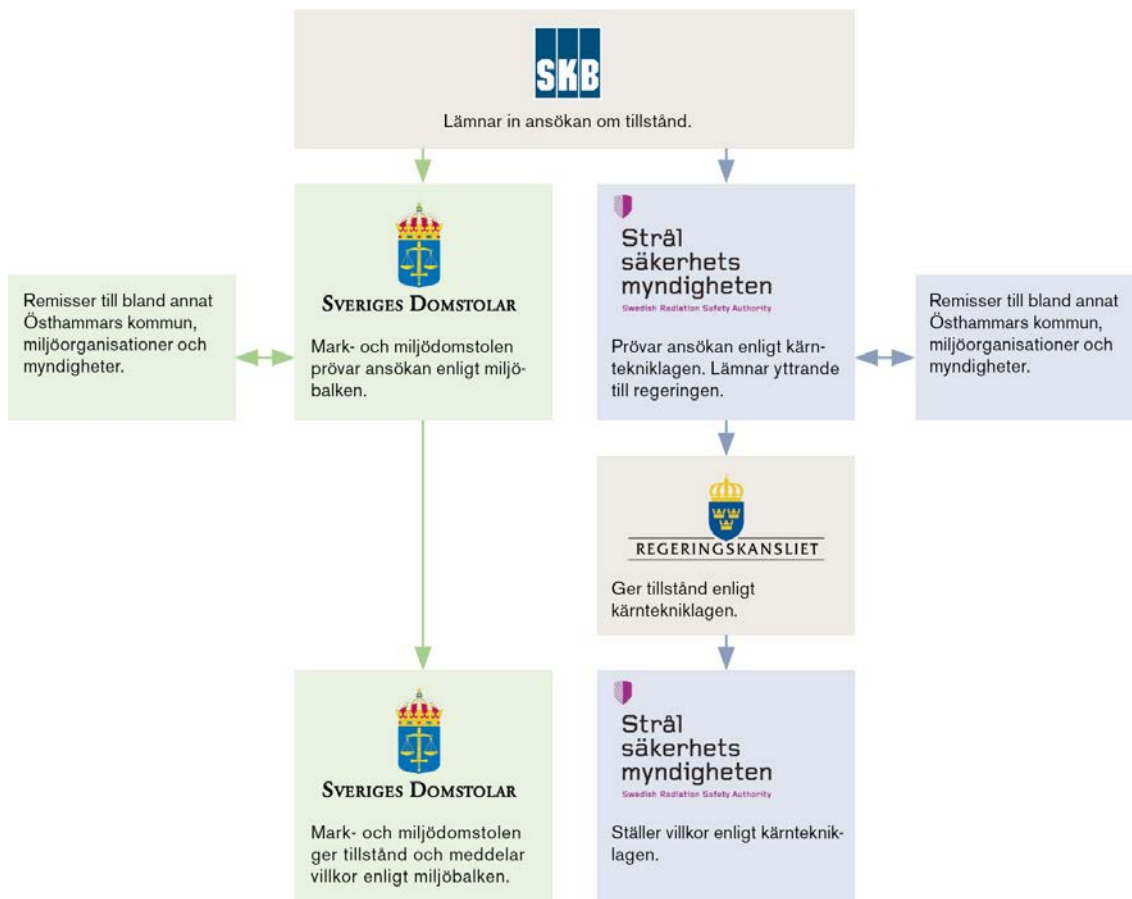
Eventuella kumulativa psykiska olägenheter i form av oro för olyckor, både radiologiska och konventionella, exempelvis trafikolyckor vid tätbebyggda områden utmed väg 76, bör utredas inom ramen för MKB:n.

Kommentar/svar: SKB har inte planerat för några nya undersökningar. I Kärnbränsleprojektet arbetade SKB med dessa frågor och vi kommer att använda det materialet även för utbyggnaden av SFR. Vi kommer även att beskriva påverkan såsom buller utförligt i MKB:n. Risken för trafikolyckor utmed väg 76 utreds inom ramen för den miljöriskanalys som tas fram.

Synpunkt:

Kommunen önskar därför [*för att kommunen enligt byggnadslagen måste tillstyrka anläggningen för att regeringen ska kunna ge tillåtlighet*] en översiktlig redogörelse för hur tillståndsprocessen kan komma att ske i samspelet mellan sökanden, strålsäkerhetsmyndighet, mark- och miljödomstol samt kommunen. Det kan vara lämpligt med hänvisningar till aktuella lagparagrafer enligt vilka tillstånd kommer att sökas samt eventuella tidigare villkors påverkan på processen. Sådana uppgifter bör lämnas så snart som möjligt.

Kommentar/svar: Kommunens tillstyrkan är i nu gällande lagstiftning kopplad till regeringens tillåtlighetsprövning enligt 17 kap miljöbalken. För kärntekniska anläggningar gäller att regeringen ska tillåtlighetspröva nya kärntekniska anläggningar. SKB bedömer att utbyggnaden av SFR inte är att betrakta som en ny anläggning i den mening som avses i 17 kap. 1 § miljöbalken varför någon tillåtlighetsprövning sannolikt inte är aktuell. Tillstånd enligt 9 kap och 11 kap miljöbalken kommer att sökas hos Mark- och miljödomstolen. Förslag till villkor kommer att anges i ansökan. För en översiktlig redovisning av tillståndsprocessen, se figur 1.



Figur 1. Översiktlig redovisning av tillståndsprocessen för utbyggnaden av SFR.

Synpunkt:

I det fall SKB avser att ansöka om att mellanlagra långlivat avfall i SFR ska ansökan innehålla en beskrivning av de radiologiska riskerna, både långsiktiga och under driften, med att långlivat avfall lagras i SFR.

Kommentar/svar: SKB kommer i samband med ansökan för utbyggnaden även att ansöka om att kunna mellanlagra långlivat avfall från kärnkraftverken i SFR. I den säkerhetsredovisning som kommer att ingå i ansökan behandlas mellanlagringen av långlivat lågaktivt avfall som en del av verksamheten. Säkerhetsrisken det innebär att förvara långlivat avfall i SFR har utvärderats i så kallade missödesanalyser. För den långsiktiga säkerheten ingår detta avfall i ett scenario som benämns ”Oförslutet övergivet förvar”. I detta scenario analyseras vad som skulle hända om man i framtiden av någon anledning överger förvaret utan att försluta detta (och utan att flytta det avfall som mellanlagras från SFR).

Synpunkt:

När SKB ansöker om att bygga ut SFR kommer mark- och miljödomstolen behandla ansökan som om befintligt förvar i Forsmark inte existerar. Därmed ska lokaliseringsprincipen tillämpas... Under prövningen av den befintliga SFR-anläggningen 1982-83 ifrågasatte flera remissinstanser berggrundens kvalitet... Bristen ligger i att de geologiska skillnader som identifieras som skiljer sig mellan platserna [Forsmark och platser i Oskarshamn] inte värderas från strålsäkerhetssynpunkt... Östhammars kommun upprepar därför synpunkten att SKB borde undersöka fler platser för att i rapportform motivera varför ett slutförvar för låg- och medelaktivt rivningsavfall i Forsmark innebär minst intrång och olägenhet för människors hälsa och miljö.

SKB bör utveckla argumentationen kring tillgängligt utrymme ovan mark i Forsmark med hänsyn till behovet av att fylla ut vattenområde för att skapa lagringsytor samt eventuella konsekvenser av utfyllnad av vattenområde.

Kommentar/svar: SKB ansöker om tillstånd enligt miljöbalken för hela SFR-anläggningen, både befintlig och utbyggnaden. Lokaliseringsprincipen och kravet på redovisning av alternativa lokaliseringar gäller även vid utbyggnad av befintliga verksamheter, men tillämpas normalt inte lika strikt vid utbyggnader som vid nyetableringar. Detta eftersom det vanligtvis inte anses rimligt att omlokalisera en redan befintlig anläggning. SKB har inom ramen för lokaliseringsutredningen jämfört ett stort antal platser utifrån en rad olika faktorer och kommit fram till att den plats som är rimlig att jämföra Forsmark med är Simpevarp. Utredningen kommer att färdigställas under 2013 och då tillgängliggöras.

Ytterligare utrymme ovan mark behövs i anslutning till SFR för att möjliggöra lagring av bergmassor samt flera andra funktioner som behövs under bygge, drift och förslutning.

Synpunkt:

Kommunen vill poängtera att en transportutredning bör, med hänvisning till transport av reaktordelar, redovisa det totala behovet av transporter till och från Forsmark med både en utbyggnad av SFR och ett slutförvar för använt kärnbränsle samt eventuella samordningsvinster mellan de olika anläggningsprojekten i området. Utredningen bör behandla miljönyttan med prämtransporter, oaktat godsslag och projekt. Vidare bör utredningen redovisa konsekvenserna av transporter som går norrut längs väg 76 samt längs väg 290 från ett utbyggt SFR.

Kommunen vill också påpeka att SKB bör utreda möjligheterna till samordning av masshanteringen mellan slutförvaret för använt kärnbränsle och utbyggnationen av SFR samt andra eventuella projekt i området.

Kommentar/svar: Transporterna till och från SKB:s verksamheter i Forsmark samt samordningsmöjligheter mellan dessa beskrivs i den transportutredning som är under framtagande.

Enligt transportutredningen finns det ett överskott av massor i regionen och det är inte lönsamt att transportera massorna längre än 30 km på landsväg. I utredningen har därför antagits att massorna transporteras till Hargshamn med lastbil för att skeppas ut med båt därifrån. Även möjligheten till sjötransporter från Forsmarks hamn utreds. För övrig trafik förutsetts en del av trafiken gå norr ut.

Synpunkt:

Östhammars kommun anser att det är av stor vikt att det som beskrivs i konventionen [Östersjökonventionen] om skydd av Östersjöområdets marina miljö beaktas.

Kommentar/svar: Påverkan på och konsekvenser för vattenmiljön kommer att beskrivas i MKB:n. Östersjökonventionen har implementerats i EU-lagstiftningen genom havsmiljödirektivet och ramdirektivet för vatten. Det finns miljökvalitetsnormer för ytvatten som är bindande som SKB ska följa. I miljökonsekvensbeskrivningen görs en konsekvensbedömning av den planerade verksamheten i förhållande till gällande miljökvalitetsnormer.

Synpunkt:

Kommunen önskar en tydlig beskrivning av vad som skiljer läget på den nu föreslagna nedfartsrampen från Stora Asphällan från förslaget 1982, alternativt vad som gör att den tidigare framförda kritiken inte anses relevant...kritiken grundades på risken för bergutfall vid passering av Singölinjen som...med största sannolikhet skulle innebära genombrott i orttaket med inflöde av havsvatten i tunneln som konsekvens.

Den tillkommande nedfartsrampen ska göras så stor att skrymmande avfall som t ex. hela reaktortankar ska vara möjliga att föra ner i förvaret...SKB bör motivera val av konditionering [*volymreducering, kompaktering, friklassning*] av avfallet med hänsyn till de allmänna hänsynsreglerna i miljöbalken samt strålskyddslagens krav på tillämpning av ALARA-principen, "As Low As Reasonably Achievable".

Kommentar/svar:

Den tidigare drivningen genom Singözonen för befintliga SFR-tunnlar uppvisade ett gott resultat med mycket god säkerhet ur arbetssynpunkt och en god totalstabilitet av tunnlar. Detta goda resultat uppnåddes genom för zonen anpassade förundersökningar, tillvaratagande av tidigare erfarenhet av drivning i Singözonen, god planering samt en erfaren personalstyrka. Hög säkerhetsmarginal kommer att tillämpas även för drivningen av den planerade tillfartstunneln genom Singözonen. Metoder och material för berguttag, förstärkning och tätning har också utvecklats väsentligt sedan byggstarten (1983) av den befintliga SFR-anläggningen. Detta, i kombination med tillvaratagande av erfarenheterna från de befintliga tillfartstunnlarna, bidrar till hög säkerhet vid passagen av zonen. Bekräftelse av bergförstärkningarnas stabiliserande funktion på berget kommer att följas upp med deformationsmätning på liknande sätt som i befintliga tillfartstunnlar.

SKB har tillsammans med kärnkraftverken låtit utreda konsekvenserna av att ta ner reaktortankarna hela respektive att segmentera dem innan transport och deponering. Vid segmentering av reaktortankar erhålls en betydligt högre dos än om de kan hanteras hela. Den högre dosen erhålls vid själva segmenteringen på kärnkraftverket. Segmentering av reaktortankarna innebär sannolikt också att rivningen av Barsebäcks kärnkraftverk kommer att ta längre tid vilket medför ökade rivningskostnader. Detta måste i prövningen vägas mot konsekvenserna av att anlägga en ny tunnel ner till förvaret.

Synpunkt:

SKB behöver redovisa vilka miljökonsekvenser som förväntas av förslutningsarbetet samt hur man planerar verksamheten för att minimera dessa. En preliminär avveckling-, rivningsplan bör ingå i ansökan.

Kommentar/svar: En preliminär avvecklingsplan kommer att ingå i KTL-ansökan. Konsekvenser av förslutningsarbetet kommer på grund av den långa tidshorisonten att beskrivas övergripande.

Synpunkt:

Hur påverkar en utbyggnad av SFR kraven på långsiktig säkerhet och barriärfunktionerna i det befintliga slutförvaret?

Det bör även utredas vad landhöjningens betydelse har för den långsiktiga säkerheten för ett så pass grunt slutförvar. Om ca 3000 år är det inte längre ett slutförvar under havsytan utan ett geologiskt slutförvar med möjlighet till oavsiktligt intrång.

Kommentar/svar: Analysen av den långsiktiga säkerheten inkluderar både befintlig anläggning och utbyggnaden. Utbyggnaden påverkar inte i sig kraven på befintlig anläggning.

Vid en analys av förvarets långsiktiga säkerhet tas hänsyn till processer som påverkar förvaret under analysperioden, landhöjning är en sådan. Effekten av landhöjningen på förvarets långsiktiga säkerhet har utretts i tidigare säkerhetsanalyser och kommer att göras även för den analys av den långsiktiga säkerheten som kommer att ingå i KTL-ansökan.

Synpunkt:

Östhammars kommun anser att frågor om den långsiktiga säkerheten, som måste redovisas i säkerhetsanalysen, också ska redovisas i MKB:n samt att det även hålls samråd kring den långsiktiga säkerheten. Ett samråd kring ett så pass komplicerat ämne som säkerhetsanalysen kräver att det finns skriftligt underlag tillgängligt samt att det finns tid efter samrådet att formulera frågeställningar. Vidare bör det finnas tid för SKB att efter samrådet hantera synpunkter innan ansökan lämnas in.

Kommentar/svar: SKB avser att under hösten 2013 hålla samråd kring arbetet med säkerhetsanalysen och kommer att lämna ut skriftligt underlag inför samrådet. Det kommer att finnas tid för att ta omhand inkomna synpunkter efter samrådet.

3.2 Strålsäkerhetsmyndigheten SSM

Synpunkt:

SSM anser att SKB bör överväga att inom samrådsprocessen kommunicera ett mer omfattande underlag som belyser bakgrunden till de strålsäkerhetsmässiga värderingarna i platsvalsprocessen.

Kommentar/svar: Ett underlag om lokaliseringsarbetet fanns i samrådsunderlaget till samrådet 26 november. Någon annan dokumentation i färdig rapportform finns ännu inte utan kommer att färdigställas under 2013 och då tillgängliggöras.

Synpunkt:

SSM anser att det i underlaget för det planerade samrådet om säkerhetsanalysen bör ingå en beskrivning av analysens framtagande samt preliminära resultat.

Kommentar/svar: Inför höstens kommande samråd kommer ett underlag att tas fram som beskriver arbetet med säkerhetsanalysen.

Synpunkt:

SSM anser att det är önskvärt med ett samråd kring en preliminär MKB.

Kommentar/svar: På grund av de starka samhällsliga önskemål som finns om att rivningsavfallet från Barsebäck ska kunna tas omhand så snart som möjligt är det SKB:s avsikt att lämna in ansökan om att få bygga ut SFR vid planerad tidpunkt, i början av 2014. Mot bakgrund av detta, samt att viktiga resultat kommer fram i ett sent skede, medger troligen inte tiden att en preliminär MKB tas fram till samråden. SKB samråder dock om det huvudsakliga innehållet i MKB:n, vilket även presenteras i samrådsunderlag. SKB anser att detta uppfyller kraven på transparens i samrådsprocessen. Underlagsutredningar kommer att färdigställas under 2013 och då tillgängliggöras.

3.3 Miljöorganisationernas kärnavfallsgranskning, MKG

[Samrådsinlaga med kommentarer daterad 2012-12-07]

Synpunkt:

MKG vill i dagsläget ta upp två frågeställningar:

1. I samrådsunderlaget för utbygganden av SFR anges på sidan 8 att "ett underlag har tagits fram för att belysa möjliga alternativ till den planerade utbyggnaden". Inför samrådsmötet begärde MKG att få ta del av underlaget eftersom lokaliseringsfrågan är en viktig samrådsfrågeställning. MKG tog upp vikten av denna fråga redan i

samrådsinlagan efter samrådsmötet 2011-11-22. Kärnavfallsbolaget svarade på begäran att "någon annan dokumentation i rapportform eller motsvarande finns ännu inte tillgänglig utan resultaten från lokaliseringsarbetet kommer att sammanställas i en särskild rapport till inlämnandet av tillståndsansökningarna". Korrespondensen bifogas som bilaga 3.

MKG menar att detta är orimligt. Självklart har bolaget ett eller flera dokument som underlag för lokaliseringsbeslutet. Om inte så är fallet har lokaliseringsbeslutet tagits på någon slags muntliga utredningar, vilket är oacceptabelt. MKG begär därför ännu en gång att de lokaliseringsutredningar som kärnavfallsbolaget gjort ska offentliggöras som en del av samrådsunderlaget.

Kommentar/svar: Ett underlag om lokaliseringsarbetet fanns i samrådsunderlaget till samrådet 26 november. Någon annan dokumentation i färdig rapportform finns ännu inte utan kommer att färdigställas under 2013 och då tillgängliggöras.

Synpunkt:

2. I den kompletterande samrådsinlaga som MKG skickade till kraftindustrins kärnavfallsbolag SKB 2012-06-20 tog föreningen upp riskerna för att läckströmmar från elkraftöverföringarna Fenno-Skan 1 Fenno-Skan 2 till Finland skulle kunna orsaka korrosion i SFR och SFR 2. Enligt uppgift har kärnavfallsbolaget gjort utredningar av riskerna för korrosion från läckströmmar sedan mitten av 00-talet och det pågår fortfarande forsknings- och utredningsarbete. MKG begär att dessa utredningar offentliggörs som ett underlag i samrådet för SFR 2 och anser att risker med korrosion från läckströmmar både för SFR och SFR 2 måste utredas noggrant.

Kommentar/svar: Denna fråga kommer att besvaras i samband med att SKB svarar på ett föreläggande från SSM (Diarienum: SSM2012-2658) daterat 2013-02-19. Datum för när SKB ska ha inkommit med en skriftlig redogörelse rörande detta är satt till den 30 maj 2013.

[Miljöorganisationernas kärnavfallgranskning, MKG, kompletterade 2012-06-20 sin tidigare samrådsinlaga (7 december 2011) med följande fyra frågeställningar]:

Synpunkt:

1. I samband med granskningen av slutförvarsansökan rörande ett slutförvar för använt kärnbränsle i Forsmark har MKG uppmärksammat att det finns betydande problem med korrosion i underjorden orsakad av läckströmmar från elförbindelsen Fenno-Skan till Finland som på svenska sidan är ansluten vid Forsmark. Ledningen har tidigare varit monopolär men är sedan början av 2012 delvis bipolär i och med att en andra del av överföringen byggts. Likriktarstationerna för de två kablarna ligger dock 6 mil från varandra fågelvägen. Med en bipolär överföring skulle korrosionsproblemen teoretiskt ha sjunkit till 10-20% av de tidigare kraftiga problem som funnits, se t ex SKB P-05-265, men det finns enligt källor tecken på att situationen i stället förvärrats under våren 2012.

Kommentar/svar: Se svar på fråga 2 till yttrande inkommet 2012-12-07

Synpunkt:

2. Den dominerande bullerkällan i området kring Forsmarks kärnkraftverk är för närvarande strömriktarstationen för Fenno-Scan-1-kabeln för utbyte av el med Finland placerad i Dannebo. Den hörs enligt uppgift på mils avstånd i en annars mycket bullerfri

miljö med höga naturvärden. Kärnavfallsbolaget bör utreda hur det ökade bullret vid en eventuell byggnation av SFR 2 kan kompenseras med bullerskärning av transformatorstationen. Bergmassor från bygget kan användas för detta ändamål.

Kommentar/svar: Strömriktarstationen i Dannebo beskrivs i beskrivs i den bullerutredning som genomförs inför utbyggnaden av SFR eftersom den ger upphov till en del av bakgrundsljudet i Forsmark. Den är belägen norr om Forsmarks kärnkraftverk, långt från SFR och ägs av Svenska Kraftnät och har ingen koppling till SKB:s verksamhet. Vad gäller kumulativa effekter med strömriktarstationen kan konstateras utifrån de preliminära resultaten från bullerutredningen att utbyggnaden av SFR inte bidrar till ökade bullernivåer jämfört med de redan bullerpåverkade områdena sydväst om Forsmark. SKB kan därmed inte se några förutsättningar för krav på kompensationsåtgärder avseende bullerstörningar, varken med anledning av nuläget eller med SKB:s planerade verksamhet.

Synpunkt:

3. SKB bör utreda möjligheten att alla transporter av bergmassor från byggnationen av SFR 2 kan gå med båt via hamnen i Forsmark.

Kommentar/svar: Den transportutredning som är under framtagande visar att transporter av bergmassor sjövägen är möjligt men kräver eventuellt vissa åtgärder och investeringar i Forsmarks hamn. Hur stor andel av massorna som kan transporteras bort på fartyg beror på vilka avnämare som finns, vilka projekt som kommer att finnas i närområdet och som kan ta emot bergmassor 2017-2019.

Synpunkt:

4. SKB bör för alla transporter använda hållbara transportsystem som är energieffektiva och drivs med förnybara bränslen eller el.

Kommentar/svar: SKB strävar efter att i största möjligaste mån effektivisera sina transporter och använda bränslen med bra miljöprestanda. SKB kommer även att ställa krav på entreprenörer vid upphandling vad gäller miljöklass på fordon och bränslen.

3.4 Naturskyddsföreningen Uppsala län

Synpunkt:

Naturskyddsföreningen Uppsala län anser att erfarenheterna av driften av befintlig SFR ska redovisas i kommande handlingar i ärendet. Särskilt behöver bakgrunden till det deponeringsstopp för visst avfall som Statens Strålskyddsinstitutets beslutat i december 2003 redovisas och hur SKB har hanterat den frågan.

Kommentar/svar: Inom ramen för tillståndsansökan kommer det att redovisas vilka förbättringsåtgärder som har gjorts i SFR och vilka åtgärder som planeras i utbyggnaden.

Synpunkt:

2. I kommande ansökningshandlingar behöver SKB lämna en utförlig information om avfallet som planeras att bli deponerat, det beräknade nuklidinnehållet med angivande av dess sammansättning och avklingningstider.

Kommentar/svar: Ansökanshandlingarna kommer att omfatta efterfrågad information om avfallet.

Synpunkt:

3. Den analys som görs av de krav som den långsiktiga säkerheten ställer på anläggningen ger förutsättningarna för anläggningens lokalisering, utformning och konstruktion. Med tanke på detta borde rubriken Risk- och säkerhetsfrågor lyftas fram och få en mer framträdande plats i miljökonsekvensbeskrivningen.

Kommentar/svar: En särskild utredning som analyserar säkerheten både under byggskedet och driftskedet samt på lång sikt kommer att tas fram och sammanfattas som en del i MKB:n. SKB tar till sig synpunkten och ser över hur risk- och säkerhet på bästa sätt lyfts fram i MKB-strukturen.

Synpunkt:

4. Naturskyddsföreningen Uppsala Län anser att prövning av tillståndsansökan för utbyggnad av SFR kräver att jämförande säkerhetsanalys på samma utredningsnivå görs och redovisas för de två alternativen, Forsmark respektive Simpevarp. Krav på redovisning av alternativa lokaliseringar finns i Miljöbalken 2 kap. 6 § respektive 6 kap. 7 § p. 4.

Kommentar/svar: I ansökningarna fokuseras redovisningen på den sökta platsen Forsmark medan alternativet Simpevarp redovisas i den omfattning det bedömts vara erforderligt för att möjliggöra en jämförelse mellan platserna. Det finns inga krav på att alternativ plats ska beskrivas lika utförligt som den sökta platsen, inte heller på att redovisa någon särskild säkerhetsanalys för alternativ plats.

Synpunkt:

5. Naturskyddsföreningen Uppsala Län begär att SKB verkligen påvisar att det är säkert att bygga ut förvaret i Forsmark även om utbyggnaden kommer på större djup än den befintliga anläggningen. Detta med hänsyn till att respektavstånd måste hållas till sprickor och förkastningar som kan ha betydelse vid jordbävningar och andra rörelser i berget som kan påverka lagrets säkerhet.

Kommentar/svar: I analysen av den långsiktiga säkerheten kommer det att visas att det är säkert att bygga ut förvaret på den aktuella platsen. Om inte SKB:s ansökan (och särskilt redovisningen av den långsiktiga säkerheten) visar att anläggningen medför en långsiktigt säker förvaring av avfallet kommer inte myndigheterna bevilja tillstånd för utbyggnaden.

Synpunkt:

6. Naturskyddsföreningen Uppsala Län begär att SKB i ansökningsdokumenten för utbyggnad av SFR i Forsmark kommenterar på vilket sätt lokalisering av lagret under havet inte strider mot överenskommelsen Östersjökonventionen.

Kommentar/svar: Östersjökonventionen har implementerats i EU-lagstiftningen genom havsmiljödirektivet och ramdirektivet för vatten. Vidare har dessa direktiv implementerats genom införandet av bestämmelser om miljökvalitetsnormer för vatten och åtgärdsprogram i miljöbalken. Det finns miljökvalitetsnormer för ytvatten som är bindande som SKB ska följa. I miljökonsekvensbeskrivningen görs en konsekvensbedömning av den planerade verksamheten i förhållande till gällande miljökvalitetsnormer.

Synpunkt:

7. Naturskyddsföreningen Uppsala Län begär att SKB i ansökningsdokumentet utvecklar och redovisar aktuell forskning om möjligheter till materialåtervinning och friklassning av återvinningsbara ämnen vid rivning av kärnkraftverk. Alternativ till att mellanlagra hela reaktortankar måste redovisas.

Kommentar/svar: Planer för källsortering av det radioaktiva avfallet ligger hos ägarna till de kärntekniska anläggningarna. Kärnkraftverken driver ett kontinuerligt arbete avseende avfallssortering, dekontaminering och friklassning. Ett nära samarbete finns dock mellan SKB och ägarna i frågan. Mellanlagring av hela reaktortankar (PWR) planeras inte i SFR. Alternativ hantering gällande slutförvaring av reaktortankar (BWR) kommer att beskrivas i ansökan.

Synpunkt:

8. Naturskyddsföreningen Uppsala Län menar att hantering av massor [från utbyggnaden av SFR] måste ske på ett sätt som ger minsta påverkan i den känsliga miljön. Utfyllnad i vattenområdet norr om Stora Asphällan sker i omedelbar anslutning till Östersjön med risk för föroreningar som detta kan medföra. SKB bör utreda fler möjliga lokaliseringar för hanteringen av bergmassorna och dess miljökonsekvenser.

Kommentar/svar: SKB utreder flera alternativ för hantering av bergmassor. SKB har genom inventeringar och utredningar skaffat sig god kunskap om berörda miljöer samt vilken påverkan och konsekvenser planerade åtgärder, utsläpp till vatten med mera har på dessa. Inom ramen för dessa utredningar har åtgärder föreslagits som minskar påverkan på vattenmiljön.

Synpunkt:

9. I ansökningshandlingarna bör det finnas en redogörelse för beslutsprocessen där frågan om kommunalt veto behöver belysas.

Kommentar/svar: Det kommunala vetot är kopplad till regeringens tillåtlighetsprövning enligt 17 kap miljöbalken. För kärntekniska anläggningar gäller att regeringen ska tillåtlighetspröva nya kärntekniska anläggningar. SKB bedömer att utbyggnaden av SFR inte är att betrakta som en ny anläggning i den mening som avses i 17 kap. 1 § miljöbalken varför någon tillåtlighetsprövning sannolikt inte är aktuell. Tillstånd enligt 9 kap och 11 kap miljöbalken kommer att sökas hos Mark- och miljödomstolen. En översiktlig redovisning av tillståndsprocessen finns i figur 1.

3.5 Opinionsgruppen för säker slutförvaring, OSS

Synpunkt:

Systematiken och urvalskriterierna för platsvalet måste vara tydligt redovisade i det kommande MKB-dokumentet. ...[samt] hur olika kriterier för platsvalet har viktats mot varandra.

Ett sammanställt och överskådligt underlag för möjliga alternativa lokaliseringar måste ingå i MKB-dokumentet. Där måste det tydligt framgå vilka kriterier som varit avgörande i värderingen av alternativen.

Kommentar/svar: Ett underlag om lokaliseringsarbetet fanns i samrådsunderlaget till samrådet 26 november. Någon annan dokumentation i färdig rapportform finns ännu inte utan kommer att färdigställas under 2013 och då tillgängliggöras. De krav och kriterier som varit utgångspunkt i lokaliseringsfrågan samt motiv till val av plats kommer att belysas i MKB-dokumentet.

Synpunkt:

MKB-processen runt slutförvarsprojektet för högaktivt kärnbränsleavfall har belyst en mängd faktorer som har betydelse för lokaliseringar av kärntekniska anläggningar till Forsmark. Samma faktorer har giltighet även för SFR, varför dessa måste belysas även i kommande MKB-dokument.

Kommentar/svar: De krav och kriterier som varit utgångspunkt i lokaliseringsfrågan kommer att belysas i MKB-dokumentet.

Synpunkt:

Vi efterlyser biosfärsscenarioer som tar hänsyn till att aktiva system stängs av när anläggningarna försluts i framtiden.

Kommentar/svar: När förvaret försluts kommer ”aktiva system” att stängas av och förvaret vattenfylls. Radiologiska konsekvenser efter förslutning utvärderas som del av den analys av förvarets långsiktiga säkerhet som utgör en del av ansökan. Denna analys beaktar de ”recipienter” som är aktuella inom analysperioden (tidsperioden för denna är enligt myndighetskrav /§10 SSMFS 2008:21/” så lång tid som barriärfunktioner behövs, dock minst tiotusen år.”). Se säkerhetsanalysen SAR-08 /SKB R-08-130/ för en beskrivning av dessa.

Synpunkt:

Vi efterlyser en redovisning av Östersjöns betydelse som recipient för framtida läckage.

Kommentar/svar: Östersjöns betydelse som recipient för framtida läckage av både radiologiska och kemiskt toxiska ämnen utreds inför ansökan. Betydelsen ur ett radiologiskt perspektiv visades senast i säkerhetsanalysen SAR-08 /SKB R-08-130/ som presenterades 2008.

Synpunkt:

Vi efterlyser redovisning av kumulativa effekter och möjliga konsekvenser av samlokalisering till befintligt SFR, till slutförvaret för högaktivt avfall och till kärnkraftverken.

Kommentar/svar: Kumulativa effekter och möjliga konsekvenser av en samlokalisering med andra verksamheter i Forsmark kommer att redovisas i MKB:n.

Synpunkt:

Vi efterlyser en övergripande redogörelse som argumenterar för en lokalisering till Forsmark – intill befintligt SFR, intill slutförvaret för högaktivt avfall, intill kärnkraftverken, intill skjuvzonen Singö-linjen och i anslutning till en av Upplands känsligaste naturområden.

Kommentar/svar: De krav och kriterier som varit utgångspunkt i lokaliseringsfrågan samt motiv till val av plats kommer att belysas i MKB-dokumentet. MKB-dokumentet kommer att innehålla sakliga redovisningar och bedömningar och är *inte* ett argumenterande dokument.

3.6 Vattenfall Eldistribution AB

Synpunkt:

Vattenfall har en 22 kV markkabel inom planens västra del som passerar utefter befintlig väg och som korsar befintlig väg vid planerat ny fyrvägs korsning. Hänsyn måste tagas till markkabeln vid utförande av ny korsning. Vid ny korsande vägsträcka, både bilväg och gång- och cykelväg, skall befintlig markkabel förläggas i rör.

Eventuell flytt/förändring av befintliga elanläggningar utförs av Vattenfall, men bekostas av exploitören.

Vattenfalls markförlagda kablar får inte byggas över och Vattenfalls anläggningar måste uppfylla det säkerhetsavstånd som framgår av Elsäkerhetsverkets starkströmsföreskrifter.

Kommentar/svar: SKB kommer ha fortlöpande möten avseende ledningsomläggningar med ledningsägarna i området där Vattenfall eldistribution är en av aktörerna.

Ny förläggning och omläggning av markkabel kommer utföras enligt EBR. Detta arbete och planerna att ersätta befintlig utomhusanläggning med ett typgodkänt kapslat ställverk för inomhusuppställning kommer utföras i samråd med Vattenfall eldistribution.